



Espace plurriel

2025

Rapport d'activité

Chaque parcours est unique

L'essentiel est d'avoir la possibilité d'exister pleinement

Message de la co-présidence

Chèr·e·x·s membres, ami·e·x·s et partenaires,

L'année 2025 a été une année de métamorphose pour notre association : le Refuge-Neuchâtel est devenu Espace Pluriel. Par ce changement de nom, nous souhaitons refléter encore mieux notre mission qui est d'offrir un espace bienveillant et inclusif pour les personnes LGBTIQ+ du Canton de Neuchâtel et régions avoisinantes.

Grâce à l'engagement de l'équipe et du comité, l'association continue de lutter pour une société inclusive et respectueuse des diversités. Nous remercions d'ailleurs l'implication de l'équipe. Leur expertise dans l'accompagnement des personnes LGBTIQ+ et leur entourage ainsi que dans la formation dans les différents milieux professionnels est particulièrement précieuse. Grâce notamment au contrat de prestations conclu avec le Canton de Neuchâtel en 2025, nos activités peuvent être pérennisées et développées, tout en garantissant le maintien de leur qualité.

2026 sera une année charnière pour Espace Pluriel, car cela marquera ses 5 ans. A l'aube de cette étape, nous souhaitons remercier toutes les personnes qui contribuent à notre engagement pour les droits ainsi que la santé physique et psychique des personnes LGBTIQ+.

Cette année, l'association, en consolidant sa structure, a également affirmé son identité : Le Refuge–Neuchâtel est devenu Espace Pluriel.

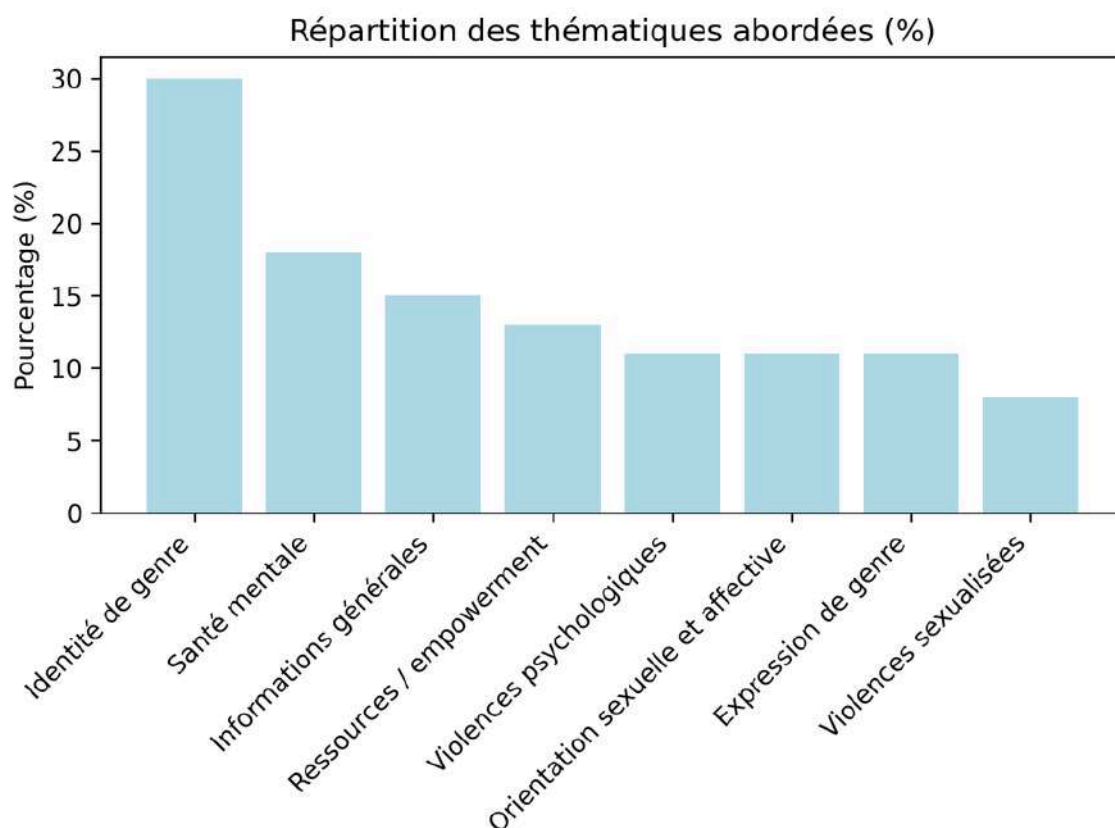
Ce choix reflète notre volonté de rendre visibles la richesse et la diversité des parcours, des vécus et des identités LGBTIQ+. Par ailleurs, l'ancien nom ne correspondait pas à la réalité de notre mission. L'association était contactée par des personnes qui étaient en recherche d'un hébergement.

Avec Espace Pluriel, l'association exprime ce qu'elle est : un lieu d'accueil, de soutien et de mise en lien, qui reconnaît et valorise la pluralité des expériences.



Axe 1 - Accueil et accompagnement

La mission centrale de l'association est l'accueil et l'accompagnement des personnes LGBTIQ+, en particulier les jeunes, ainsi que leurs proches, dans l'exploration et l'affirmation de leur identité de genre et/ou de leur orientation sexuelle et affective, ainsi que de leurs caractéristiques sexuelles.



La répartition des thématiques abordées lors des entretiens met en évidence la place centrale des questions liées à l'identité de genre (30 %). Cette proportion importante reflète les besoins d'accompagnement spécifiques des jeunes LGBTIQ+ dans leurs parcours de compréhension et d'affirmation.

Les enjeux de santé mentale (18 %) occupent également une place significative, soulignant l'impact des discriminations, du stress minoritaire ou encore de l'isolement sur le bien-être psychique des jeunes concerné-e-x-s. Les demandes d'informations générales (15 %) et les questions liées aux ressources et à l'empowerment (13 %) montrent par ailleurs un besoin d'acquisition d'outils et de pistes concrètes, de mise en lien et de renforcement du pouvoir d'agir.

Les questionnements liés à l'expression de genre (11%) et à l'orientation sexuelle et affective (11%) occupent également une place importante et confirment la nécessité d'un accompagnement personnalisé notamment lorsque les personnes doivent se confronter à des attitudes hostiles dans leur entourage.

Les situations de violences – qu'elles soient psychologiques (11%) ou sexualisées (8%) – soulignent l'importance de proposer un cadre sécurisant, où les vécus peuvent être nommés, compris et accompagnés. L'association joue un rôle fondamental : offrir un espace d'écoute, soutenir et orienter vers le réseau ou les spécialistes approprié·e·x·s lorsque nécessaire.

265

Entretiens individuels

5

Entretiens avec la famille et les proches

35

Personnes accompagnées

2

Accompagnements au coming-out

10

Groupes

4 groupes de parole pour les parents

6 groupes-rencontre pour les personnes trans*

Axe 1 - Activités communautaires

Espace Pluriel a organisé 4 activités communautaires en réponse aux besoins et aux demandes exprimées par les personnes LGBTIQ+ bénéficiant des prestations de l'association.

- Un atelier de maquillage animé par "Deviens Toi" expliquant les bases théoriques du maquillage suivies par des exercices pratiques et des retours professionnels le 17 novembre
- Un rassemblement pour la Journée du Souvenir Trans lors duquel un espace de soutien et de discussion a pu avoir lieu le 20 novembre
- Un atelier de pose de voix animé par Atelier Igihozo et Gabrielle Aguila-Multner permettant d'explorer et de travailler sa voix de manière transaffirmative a eu lieu le 6 décembre





À cela, s'est ajoutée une fête de fin d'année, le 20 décembre, en partenariat avec QueerNeuch. L'occasion de se réunir pour un moment festif de partage et de solidarité précédant la période des fêtes. Environ 30 personnes ont pris part à cet événement dans une atmosphère chaleureuse. Pour certaines, il s'agissait également du premier contact avec notre association.

Axe 2 – Formations, ateliers de sensibilisation et interventions

Cet axe est complémentaire et interdépendant au premier : l'offre d'accompagnement nourrit notre expertise et permet de proposer des formations et des ateliers de sensibilisation qui favorisent une meilleure compréhension des enjeux LGBTIQ+ et participent à un changement social inclusif.

En 2025, Espace Pluriel a diversifié ses interventions :

- 8 ateliers de sensibilisation dans les écoles
- 7 formations dispensées à la HE-Arc pôle santé
- 2 formations dispensées au CPNE (Centre de formation professionnelle neuchâtelois)

Participation à des manifestations et événements pour les jeunes :

- Stand au festival Plage des 6 Pompes à La Chaux-de-Fonds
- Stand au Catch Impro festival à Neuchâtel

Interventions publiques :

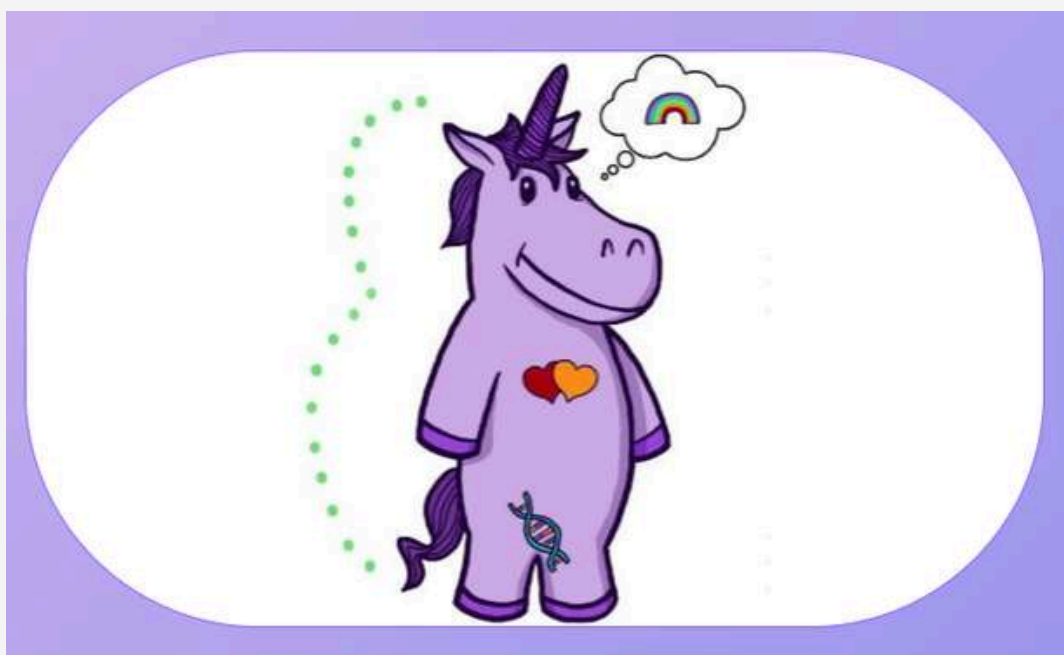
- « **Pratiques inclusives: accompagner les personnes LGBTIQ+** » :
Conférence au CNPea (centre de psychiatrie neuchâtelois enfants-adolescents), le 28 avril
- « **Vivre et faire vivre l'inclusion LGBTIQ+ à Neuchâtel** » :
Conférence lors d'un événement organisé par la HE-Arc, l'Université de Neuchâtel, la Ville de Neuchâtel, ainsi que l'Office de la politique familiale et de l'égalité du canton de Neuchâtel, le 22 mai
- « **Action et résilience avec et pour les personnes LGBTIQ+** » :
Conférence lors du séminaire organisé par la HE-Arc, le 28 août
- « **Les violences dans les couples lesboqueer** » :
Table ronde organisée par Viol-Secours et Lestime, le 4 décembre

Ateliers de sensibilisation par les pair·e·x·s

L'association a lancé avec succès son projet de sensibilisation par les pair·e·x·s, grâce à l'engagement de Cécil Guinand comme chargé de projet, et a également pu bénéficier de l'expertise de Voqueer.

Trois jeunes personnes ont été recrutées pour intervenir dès 2026 afin d'animer les ateliers en binôme:

- Amélie Ferreño
- Helio Thiémard
- Heliant Zaninetti



www.transstudent.org/gender

Les élèves bénéficieront d'une expérience directe, favorisant l'empathie et la déconstruction des stéréotypes. Menés selon une approche intersectionnelle, les ateliers sont non seulement informatifs mais relient également les différentes formes de discriminations et encouragent la solidarité entre les jeunes.

Partenariats et réseau

L'association a poursuivi son engagement en répondant aux sollicitations du réseau socio-sanitaire et pédagogique neuchâtelois. Les personnes recherchent à la fois des informations généralistes et des réponses plus spécialisées (droits, coming out, démarches administratives, compréhension des enjeux, etc.).

Espace Pluriel a également continué à offrir, avec la participation de Céline Froidevaux, psychothérapeute au Cerfasy, un espace d'intervision pour les professionnel-le-x-s qui souhaitent aborder concrètement les situations rencontrées dans le cadre de leurs activités.

Une projection du documentaire "Pédale Rurale" a été organisée en partenariat avec l'ABC, QueerNeuch et la Pride rouge à La Chaux-de-Fonds, suivie d'une discussion avec le réalisateur et le protagoniste principal. La soirée a permis d'aborder les difficultés spécifiques que peuvent rencontrer les personnes queers qui vivent en dehors des centres urbains et d'échanger sur les différents vécus.

Communication et nouvelle identité visuelle

L'engagement d'une chargée de communication a permis de redéfinir l'identité visuelle de l'association, en cohérence avec le changement de nom.

En collaboration avec une graphiste externe, une déclinaison de logos, un code couleur et des polices communs à l'ensemble des supports ont été développés. Une charte éditoriale et un moodboard ont également été élaborés afin de formaliser ces orientations.

Parallèlement, une newsletter a été lancée et la présence sur Instagram a été renforcée : le compte est passé d'environ 250 à 468 abonné-e-x-s, favorisant des interactions régulières avec plusieurs associations partenaires et personnes concernées.

Gouvernance en 2025

Comité

Lorraine Astier Cholodenko, membre

Noah Bader, trésorier

Stéphanie Brügger, membre

Sarah Osman, co-présidence

Judith Pin, co-présidence

Equipe salariée

Deborah Abate, intervenant·e psychosocial·e (dès le 1er juillet, 60%)

Éléonore De Luca, assistante administrative (jusqu'au 30 avril, 20%)

Maxance Dell'Orefice,
chargée de communication et recherche de fonds (dès le 1er mai à 40% et
dès le 1er novembre à 30%)

Salomé Maitre, intervenante psychosociale (30%)

Amanda Terzidis, intervenante psychosociale et coordinatrice (70%)

Comptabilis (fiduciaire de l'économie solidaire et sociale), mandat
comptabilité et gestion des salaires

Glodi Domingos, soutien informatique ponctuel

L'association bénéficie de la supervision d'Adèle Zufferey, directrice de la
Fondation Agnodice, de la supervision ponctuelle de Cécil Guinand, co-
fondateur de l'association, ainsi que de l'accompagnement de Laurence
Levrat, vice-présidente de Booster-Bridge, pour la consolidation de sa
structure.

Espace pluriel remercie chaleureusement Lucy Gillioz pour son
engagement bénévole sans faille et ses précieux apports.

Perspectives 2026

L'association, ayant consolidé les prestations de ses deux axes, souhaite les développer en conformité avec les besoins et constats du terrain.

Offre des activités communautaires

Les suivis personnalisés proposés par Espace Pluriel répondent à un besoin essentiel d'écoute, de reconnaissance et de soutien.

L'expérience de terrain montre toutefois que ces accompagnements sont encore plus efficaces lorsqu'ils s'inscrivent dans un environnement communautaire. Les personnes LGBTIQ+ gagnent en confiance et en autonomie lorsqu'elles peuvent partager leurs expériences, se reconnaître dans d'autres parcours et développer un sentiment d'appartenance.

Dans cette perspective, l'association souhaite renforcer et structurer son offre d'activités communautaires, en développant des espaces d'empowerment, à la fois en présentiel et en ligne.

Formations et prévention

L'association souhaite développer son offre de formation à destination des professionnel·le·x·s des domaines de la santé et de l'éducation du canton de Neuchâtel. Si des formations et sensibilisations sont déjà proposées, l'objectif est désormais de proposer une offre pédagogique plus complète, fondée sur une approche affirmative et intersectionnelle et ancrée dans les réalités locales vécues par les personnes LGBTIQ+.

Merci à nos soutiens financiers qui rendent notre action possible



Donateur·trice·x·s privé·e·x·s

Contact

Espace Pluriel
Sablons 50
2000 Neuchâtel

www.espacepluriel.ch
info@espacepluriel.ch
+41(0)77481 40 06

Effectuez un paiement
avec TWINT !



Scannez le code QR avec
l'app TWINT



Confirmez le montant et
le paiement

